

LÉTT LOPI  
STORLEKAR: XS-2XL

A



B



**91002****GARNKVALITÉ****MASKTÄTHET****GARNALTERNATIV****STORLEKAR****BRÖSTMÅTT****LÅNGD MITT FRAM****ÄRMLÅNGD****GARNÅTGÅNG (A)****Fg A: 11420****Fg B: 10059****Fg C: 11418****Fg D: 11419****GARNÅTGÅNG (B)****Fg A: 11416****Fg B: 10059****Fg C: 10086****Fg D: 11417****RUNDSTICKA****STRUMPSTICKOR****DESIGN & TEXT****ÖVERSÄTTNING****ISLÄNDSK TRÖJA**

Létt Lopi (100% Ren Ny Ull, Nystan ca 50 g = 100 m)

Ca 18 m och 24 v slätstickning med stickor nr 4.5 = 10 x 10 cm

Raggi, Gästrike 4 tr, Vinga

XS(S)M(L)XL(2XL)

Ca 89(93)98(102)107(111) cm

Ca 40(42)43(44)45(46) cm

Ca 47(49)50(51)52(53) cm

**Brun tröja Létt-Lopi, 50 g nystan**

Ca 6(7)7(8)8(9) nyst

Ca 2(2)2(3)3(3) nyst

Ca 1(1)1(1)1(1) nyst

Ca 1(1)1(1)1(1) nyst

**Grön tröja Létt-Lopi, 50 g nystan**

Ca 6(7)7(8)8(9) nyst

Ca 2(2)2(3)3(3) nyst

Ca 1(1)1(1)1(1) nyst

Ca 1(1)1(1)1(1) nyst

Nr Nr 3.5 (40 och 80 cm), 4.5 (40 och 80 cm)

Nr 3.5 och 4.5

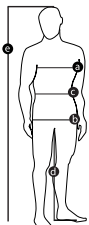
Vedis Jonsdottir, Istex

Helene Wallin

GARNUPPLYSNING Järbo Garn AB E-POST info@jarbo.se  
 ©COPYRIGHT Järbo Garn AB. Reproduktion och publicering av  
 material och texter är ej tillåten utan medgivande från Järbo Garn AB.

FOTO Istex

MED RESERVATION FÖR EVENTUELLA TRYCKFEL.  
 SE SENASTE VERSIONEN PÅ [www.jarbo.se](http://www.jarbo.se)

**STORLEKSGUIDE**

**Järbo Garn storleksguide:** Rörelsevidden på våra plagg i stickbeskrivningen kan variera beroende på plagg typ och form. För att hitta din storlek rekommenderar vi dig att du först mäter alla mått direkt på kroppen. Därefter bestämmer du själv hur mycket rörelsevidd du vill ha.

HERR (Motsvarar dubbelstl.)	XS	S	M	L	XL	2XL
EUR	42	44 46	48 50	52 54	56 58	60 62
a) Bröstvidd (cm)	84	88 92	96 100	104 108	112 116	120 124
b) Stussvidd (cm)	88	92 96	100 104	108 112	116 120	124 128
c) Midjevidd (cm)	72	76 80	84 88	92 96	100 104	108 112

**TIPS & RÅD**

- \* För att undvika frågetecken, tänk på att läsa igenom beskrivningarna noga innan du påbörjar ditt arbete.
- \* Markera med en färgad penna den storlek du stickar så ar det lättare att följa beskrivningstexten.
- \* **Sticka alltid en provlapp:** Vi rekommenderar att du stickar en provlapp som är ca 12 x 12 cm för att se att du håller den angivna masktätheten eller anpassa till det nummer på stickor du måste ha för att hålla masktätheten.
- \* **Om du stickar efter ett diagram med många rader, är det enklare att följa med i diagrammet om du sätter en linjal eller papper längs med den rad du stickar**

**FÖRKORTNINGAR**

am = avig maska, rm, rät maska, m = maska, v = varv, fg = färg, rundst = rundsticka, strumpst = strumpstickor,

**FÖRKLARINGAR**

Bak- och framstycke samt ärmarm rundstickas från nederkant till ärmhål, därefter sätts delarna samman och oket rundstickas. Varvet börjar i tröjans vänstra sida. På oket börjar varvet på vänster sida av bakstycket, vid sammanfogning av tröja och ärm.

**BAK- OCH FRAMSTYCKE**

Lägg upp 160(168)176(184)192(200) m på rundst nr 3.5 med fg A, tag ihop till en ring och sticka 4 v slätst. Byt till fg B och sticka 1 v. Sticka resår \*2 rm, 2 am\* i 5 v. Byt till rundst nr 4.5 och sticka mönster enligt diagram 1. När mönsterbården är klar, fortsätt med fg A till arb mäter 40(42)43(44)45(46) cm från uppläggnings. Lägg arb åt sidan och sticka ärmarna.

**ÄRMAR**

Lägg upp 40(40)44(44)48(48) m med strumpst nr 3.5 och fg A. Tag ihop till en ring och sticka 4 v slätst. Byt till fg B och sticka 1 v. Sticka resår \*2 rm, 2 am\* i 5 v. Byt till stickor nr 4.5 och sticka mönster enligt diagram 1. Fortsätt med fg A och öka 1 m efter första och 1 m före sista m på v, sedan vart 7:e(7:e)8:e(7:e)8:e(8:e) v, sammanlagt 13(14)13(14)13(14) ggr = 66(68)70(72)74(76) m. Sticka rakt till ärmen mäter 47(49)50(51)52(53) cm från uppläggnings. Sätt 9(10)11(12)13(14) m från mitt under ärmen på en tråd = 57(58)59(60)61(62) m. Sticka den andra ärmen på samma sätt.

**OK**

Sticka ihop ärmarm med fram- och bakstycke på följande sätt: Med fg A och rundst. 4.5, sätt de sista 5(5)6(6)7(7) m från bakstycket och de första 4(5)5(6)6(7) m från framstycket på en tråd för ärmhållssömnen, sticka 57(58)59(60)61(62) m från den första ärmen, sticka 71(74)77(80)83(86) m från framstycket, sätt de följande 9(10)11(12)13(14) m på en tråd för ärmhållssömnen, sticka 57(58)59(60)61(62) m från den andra ärmen, sticka 71(74)77(80)83(86) m från bakstycket = 256(264)272(280)288(296) m. Sticka mönster och minskningar enligt diagram 2 (**OBS! Tänk på att kontrollera alla noteringar på sidan om diagrammet, så att att du hoppar över rätt antal varv**). Byt till en kortare rundst. när så behövs. När diagrammet är klart ska det vara 96(99)102(105)108(111) m kvar.

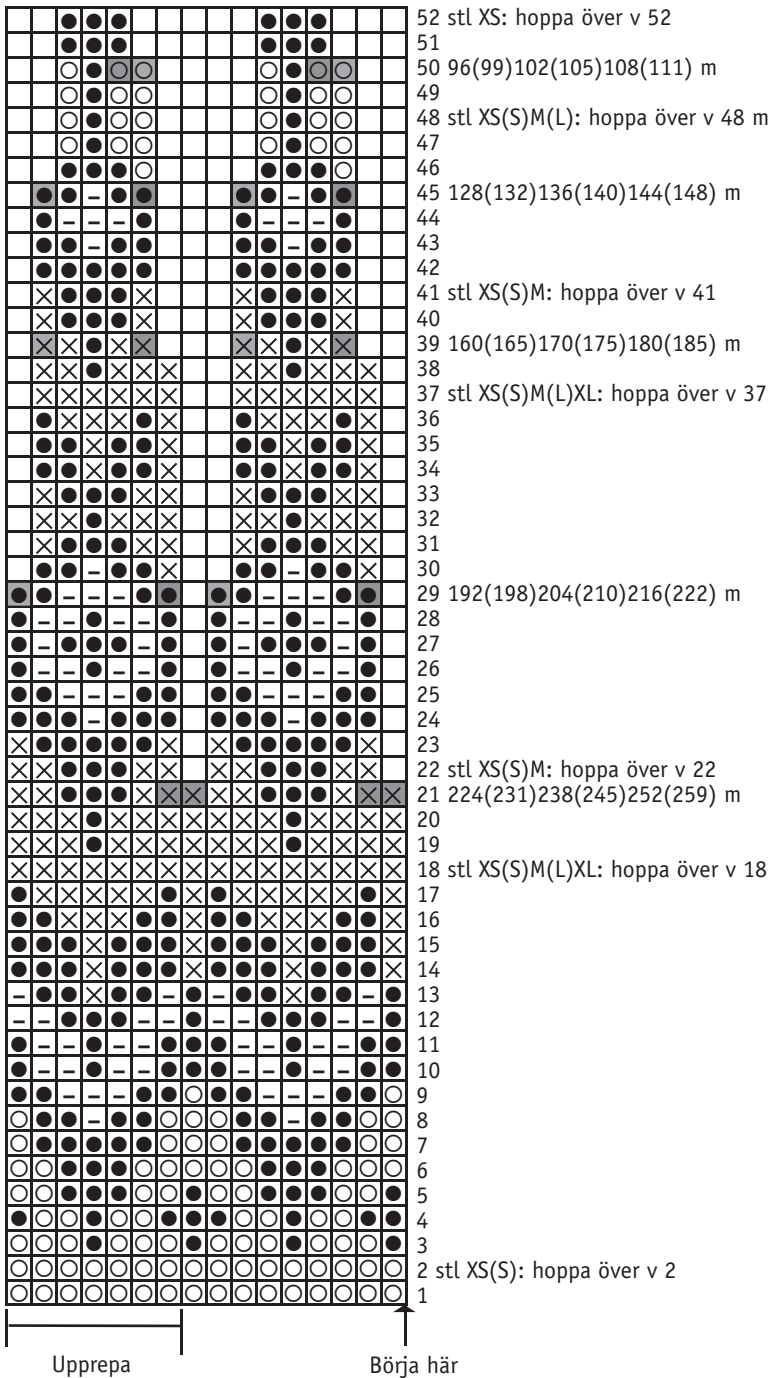
**HALSKANT**

Byt till stickor nr 3.5 och fortsätt med fg B. Sticka 1 v och minska 24(27)26(29)28(31) m jämnt fördelat över v = 72(72)76(76)80(80) m. Sticka resår \*2 rm, 2 am\* i 6 v. Byt till fg A och sticka 5 v. Maska av löst.

**MONTERING**

Sticka ihop ärmhållssömmarna och fäst alla lösa trådar. Skölj upp plagget för hand i ljummet vatten och lägg ut det plant för att torka. Låt de slätstickade kanterna rulla sig.

Diagram 2 = OK



91002. Teckenförklaring

- = Fg A: Tröja A: 11420 / Tröja B: 11416
- = Fg B: Tröja A: 10059 / Tröja B: 10059
- = Fg C: Tröja A: 11418 / Tröja B: 10086
- ✕ = Fg D: Tröja A: 11419 / Tröja B: 11417
- = hoptagning: 2 rm tills
- = ingen maska (p.g.a. hoptagningen varvet före)

Diagram 1 = Nederkant på ärmar och tröja

